

领取新未来



# 王子(OJI) 中国 可持续发展报告 2015



# 关于本报告

本报告是由王子控股株式会社（Oji Holdings Corporation, 东京证券交易所一部证券代码3861）及其在中国大陆投资的公司 [ 统称“王子（OJI）”，简称“王子” ]，针对企业在中国开展事业的相关内容，发布的第一份《可持续发展报告》。是面向王子（OJI）在华企业的各利益相关方发布，披露王子（OJI）与利益相关方在共同创造价值的过程中所遇到的机遇、挑战，以及为实现可持续发展所做的努力。

## 报告范围

本报告涵盖的实体为王子控股株式会社整体事业内容，以及在中国大陆地区投资参股的1个地区总部、10家工厂、2家贸易公司、2家林业公司和1家物流公司。

王子控股株式会社  
王子制纸管理（上海）有限公司（地区总部）  
江苏王子制纸有限公司（工厂）  
王子制纸商贸（中国）有限公司（贸易公司）  
王子包装（上海）有限公司（工厂）  
王子制袋（青岛）有限公司（工厂）  
王子制纸妮飘（苏州）有限公司（工厂）  
苏州王子包装有限公司（工厂）  
大连三井森包装有限公司（工厂）  
昆山王子过滤制品有限公司（工厂）  
王子特殊纸（上海）有限公司（工厂）  
王子奇能纸业（上海）有限公司（工厂）  
阳光王子特种纸（寿光）有限公司（工厂）  
广西王子丰产林有限公司（林业）  
惠州南油林业经济发展有限公司（林业）  
王子制纸国际贸易（上海）有限公司（贸易公司）  
王子物流（上海）有限公司（物流）

## 报告周期

本报告书为年度报告，本次报告周期为2015年1月1日至2015年12月31日

## 参考标准

本报告参考全球报告倡议组织（GRI）《可持续发展报告指南》（G4）和上海市团体标准《企业社会责任指南》（T31）编写。

## 信息来源

本报告书所披露的信息和数据来源于王子（OJI）日本总部以及在华企业的官方文件、相关统计，以及相关负责人的调研访谈。报告中所披露的信息经过各相关企业和王子（OJI）总部的确认，同时我们也邀请了CSR领域的专家对报告进行第三方点评。

本报告书中王子全球数据的2015会计年度区间为2015年4月1日~2016年3月31日，王子中国数据2015会计年度区间为2015年1月1日~2015年12月31日。汇率参考国家外汇管理局2015年12月31日的日元兑人民币中间价 100日元=5.3875元人民币

## 报告形式

本报告主要以电子版供您阅读，您可登录王子（OJI）官方网站www.ojiholdings.cn获取报告。如对本报告有任何疑问和建议，敬请发送电子邮件至CSR-CN@oji-gr.com，也可致电021-62195555进行咨询。

# 目录

## 关于本报告

总代表寄语.....02

公司简介.....04

经营战略和企业理念.....04

王子中国事业简介.....10

王子的可持续发展管理.....16

风险管理体制.....17

可持续发展的重要课题.....18

王子的可持续发展实践与绩效...20

环境管理.....22

可持续的森林经营.....29

绿色采购.....34

公司治理.....36

产品责任.....42

与社会的交流.....46

第三方点评.....48

关键术语.....49

GRI索引.....50

意见反馈表.....52

## 勇敢变革，不断挑战

2015年，王子在华投资的最大工业项目江苏王子制纸有限公司的47万吨木浆生产线经中国环境保护部验收合格，浆纸一体化生产体系终于完成。

总公司王子控股株式会社从1月开始施行双CEO政策，并在中国、东南亚和澳洲积极推进公司的全球化进程。在总公司“扩大海外事业”、“日本国内事业的选择和集中”、“强化财务基础”这三大经营战略下，王子开始将其在华业务从“一个王子”的框架下进行整合，实施统一管控，以实现使中国王子成为“中国第一的高品质综合纸品供应商”这一中期目标。

## 论语与算盘

企业在创造利润的同时也必须承担社会责任。“安全、环境、合规”是王子一直以来最优先考虑的课题，也是王子百年长存的经营之道。和全球其他地区一样，我们在中国制定了企业行动规范，合作企业采购方针。每年聘请外部机构对各关联公司开展内部审查及环境监察，每年定期召开两次合规会议。同时，中国王子继续实施在内蒙古的公益植树项目，并在大中小学资助有需求的贫困学子。王子由一家日本最早的现代化造纸企业发展成如今销售额超过130亿美元，在全球多个国家拥有生产基地的国际化企业，这与创始人涩泽荣一提出的“论语与算盘”这一核心价值观是分不开的。

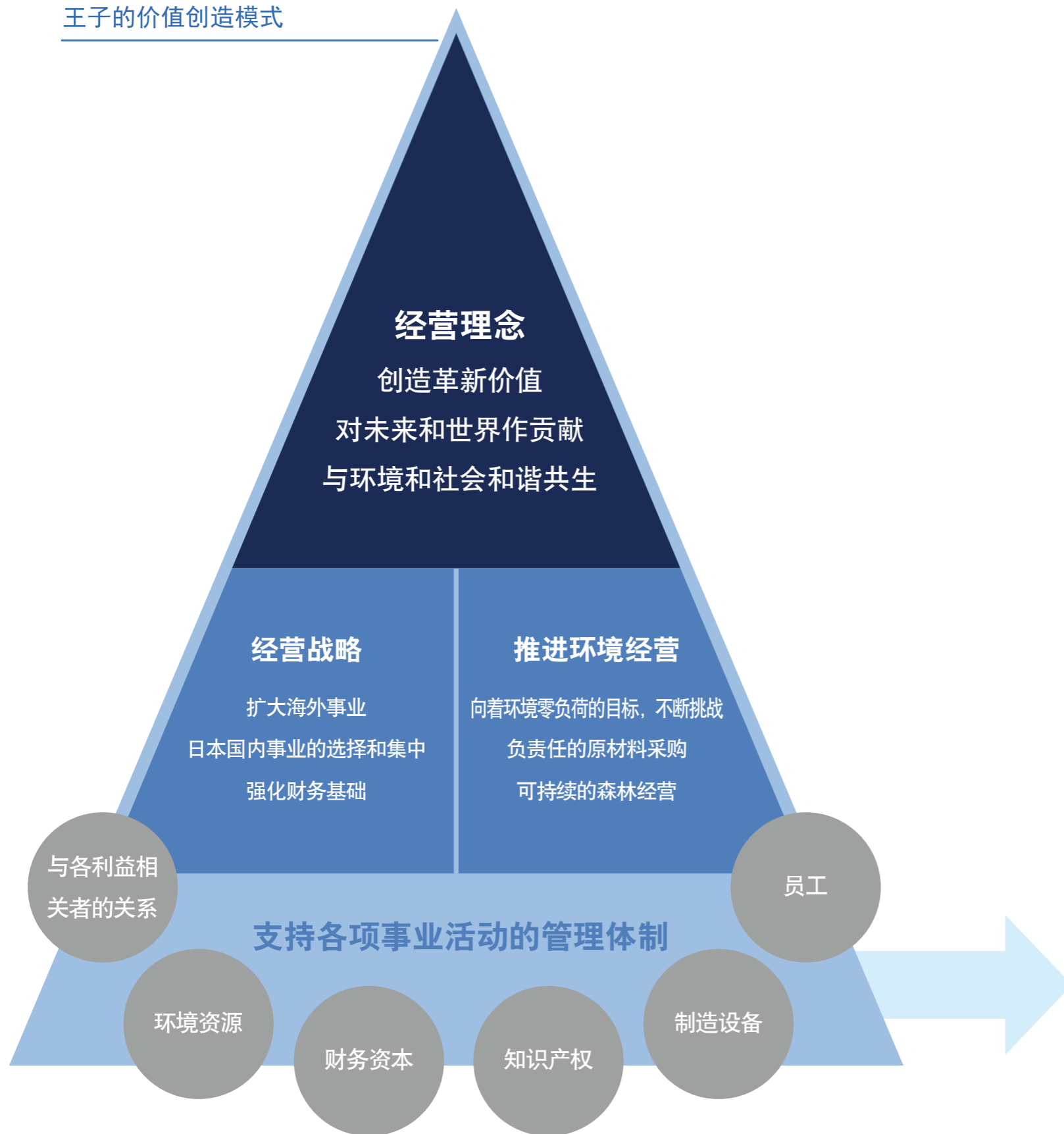
## 合力共赢，创造精彩

“创造革新价值”、“对未来和世界做贡献”、“与环境和社会和谐共生”是王子的经营理念。我们感恩于客户、员工、合作伙伴、政府等全体利益相关方的支持和信赖。我们承诺我们将不断完善王子在中国的可持续发展体系，与大家携手并进，共创精彩！



王子控股株式会社中国总代表 谭迪伦

王子的价值创造模式



王子(OJI)始于1873年,由日本“现代企业”之父涩泽荣一所创立。总部位于东京银座,经历了142年的发展,王子已经成长为年销售额超过770亿元,在世界各地雇用3万余员工的国际化企业。主要事业领域分为生活产业资材、功能材料、资源环境贸易、印刷情报媒体四大领域。

王子(OJI)中国事业从1995年起步,经过20年的发展,包括“妮飘”生活用纸品牌在内,先后建立了纸袋、纸箱、印刷用纸、空气过滤用品、特种纸等各行业的纸品生产销售企业,销售额超过30亿元。

经营业绩(单位:亿元)

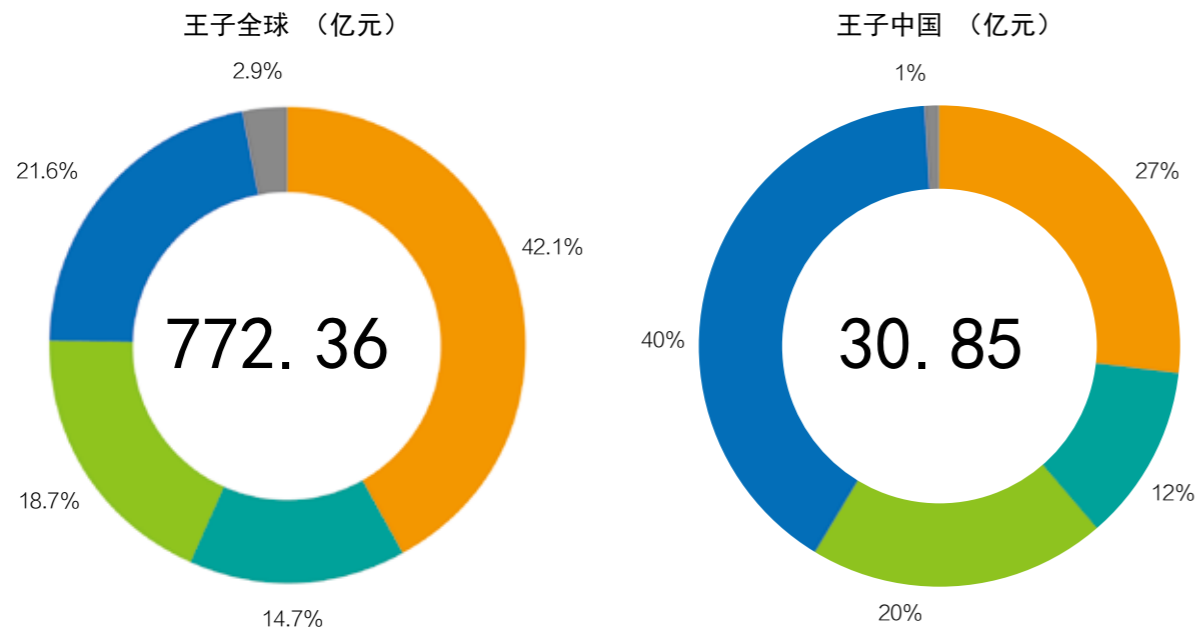
	2015年 实绩	2016年 预估	2018年 目标	将来 目标
王子全球销售额	772.36	770.41	915.88	
海外销售额占比	27.8%	25.6%	35%	50%
王子中国销售额	30.85	37.58	46.40	50.00
环境经营				环境零负荷

※海外销售额占比指除日本以外的王子关联企业销售额在王子整体中的比例。(包括日本出口部分的销售额)

※王子中国销售额为王子在中国投资关联公司销售额之和,已剔除集团公司间的关联交易,部分公司的数据不在王子全球销售额统计数据内。



2015年度各事业销售额占比



事业项目	销售额	事业项目	销售额
生活产业资材	325.30	生活产业资材	8.30
功能材料	113.68	功能材料	3.64
资源环境贸易	144.22	资源环境贸易	6.14
印刷情报媒体	166.69	印刷情报媒体	12.46
其他	22.47	其他	0.31

※王子中国销售额为王子在中国投资关联公司销售额之和，已剔除集团公司间的关联交易，部分公司的数据不在王子全球销售额统计数据内。

### 生活产业资材事业

纸制品以及包装材料等生活中所需要用到的产品。

#### 主要事业

- 生活用纸、纸尿裤等
- 包装用瓦楞纸箱（一般瓦楞纸箱、强化瓦楞纸箱）
- 环保纸袋（时尚类轻质纸袋、食品安全卫生袋）
- 空气过滤产品（全热交换器芯体、脱臭过滤器）



### 功能材料事业

各种经过特殊加工的、具有一定功能的薄形材料。

#### 主要事业

- 特种纸
- 热敏纸
- 标签、不干胶
- 薄膜



### 资源环境贸易

包括森林资源、木材加工品、造纸原料以及使用木质素生物燃料进行发电等。

#### 主要事业

- 木材
- 林业
- 纸浆
- 能源



### 印刷情报媒体事业

生产用于书本、报纸、杂志等传递文化信息的印刷用纸。

#### 主要事业

- 新闻用纸（日本）
- 印刷出版用纸
- 信息用纸（复印纸等）



### 其他事业

提供设备维护、运输、批发、咨询、物流等各种各样能够支援集团发展的服务。

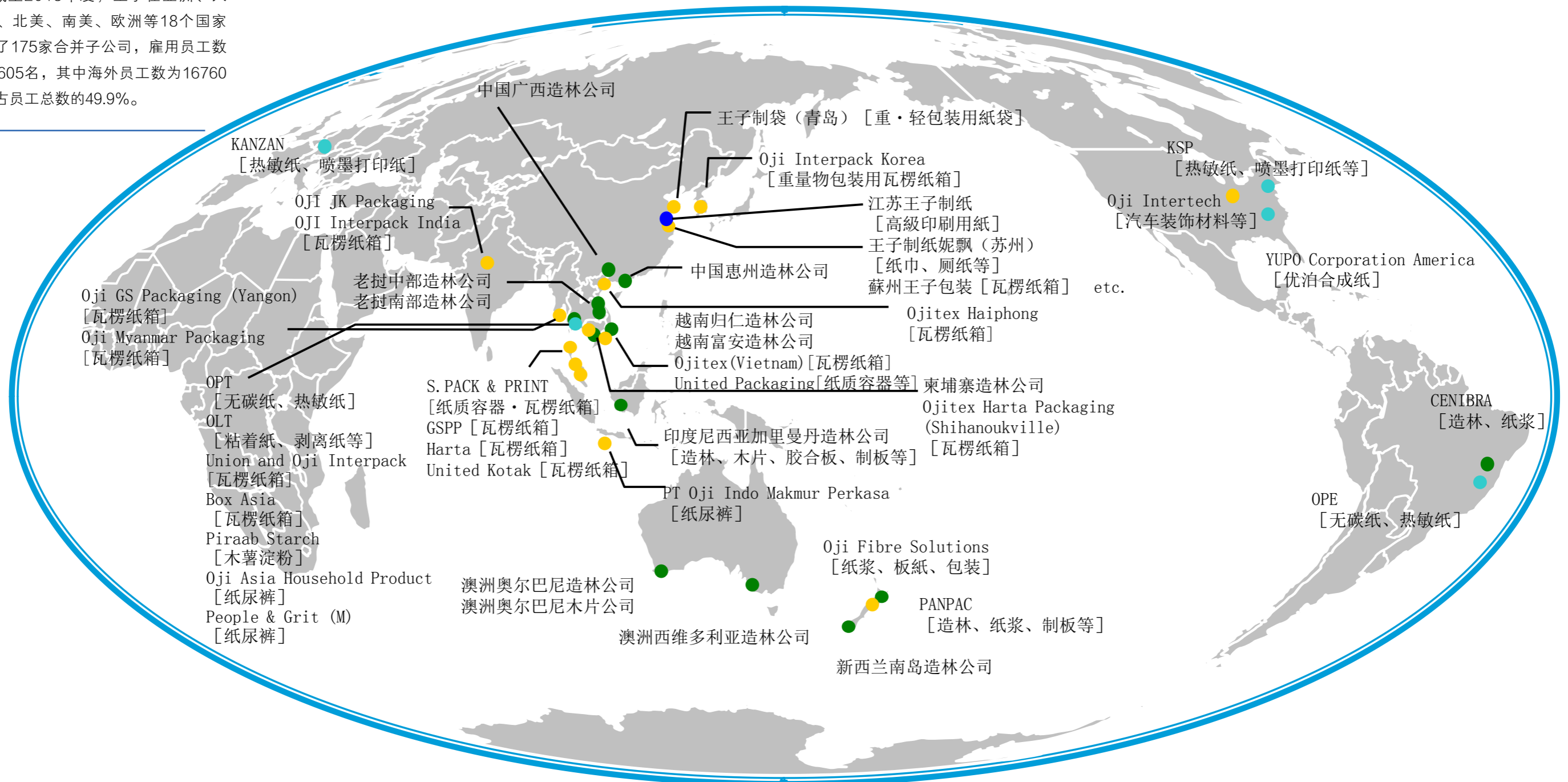
#### 主要事业

- 设备批发（日本）
- 工程咨询（日本）
- 物流
- 住宅开发（日本）
- 宾馆（日本）



### 王子在全球开展各项事业

截至2015年度，王子在亚洲、大洋洲、北美、南美、欧洲等18个国家创立了175家合并子公司，雇用员工数为33605名，其中海外员工数为16760人，占员工总数的49.9%。



- 印刷情报用纸
- 生活产业资材 (瓦楞纸箱·纸质容器、生活用纸等)
- 功能材料 (热敏纸、无碳纸等)
- 资源环境贸易事业 (纸浆·木片、造林等)

“成为中国第一的高品质综合纸品供应商”

1995

王子制纸株式会社上海代表处  
上海东王子包装有限公司(2015年末与王子包装合并)



2001

广西王子丰产林有限公司  
王子特殊纸(上海)有限公司



2002

王子制纸妮飘(苏州)有限公司  
苏州王子包装有限公司



2003

昆山王子过滤制品有限公司



2004

王子奇能纸业(上海)有限公司



王子在中国大陆地区投资有10家生产加工型企业。雇用员工总数为2853人(2015年12月末),作为一家全球化企业,我们立志扎根当地社会,成为中国第一的高品质综合纸品供应商。



2012

王子制纸株式会社体制改革,更名为王子控股株式会社

2005

王子包装(上海)有限公司  
惠州南油林业经济发展有限公司  
大连三井森包装有限公司



1993年成立,2005年并入王子(OJI)集团

2006

南通项目通过了国务院的审批  
王子制纸株式会社北京代表处

2007

江苏王子制纸有限公司



2008

王子制纸管理(上海)有限公司  
王子制纸商贸(中国)有限公司  
王子物流(上海)有限公司

2010

王子制纸国际贸易(上海)有限公司  
王子制袋(青岛)有限公司

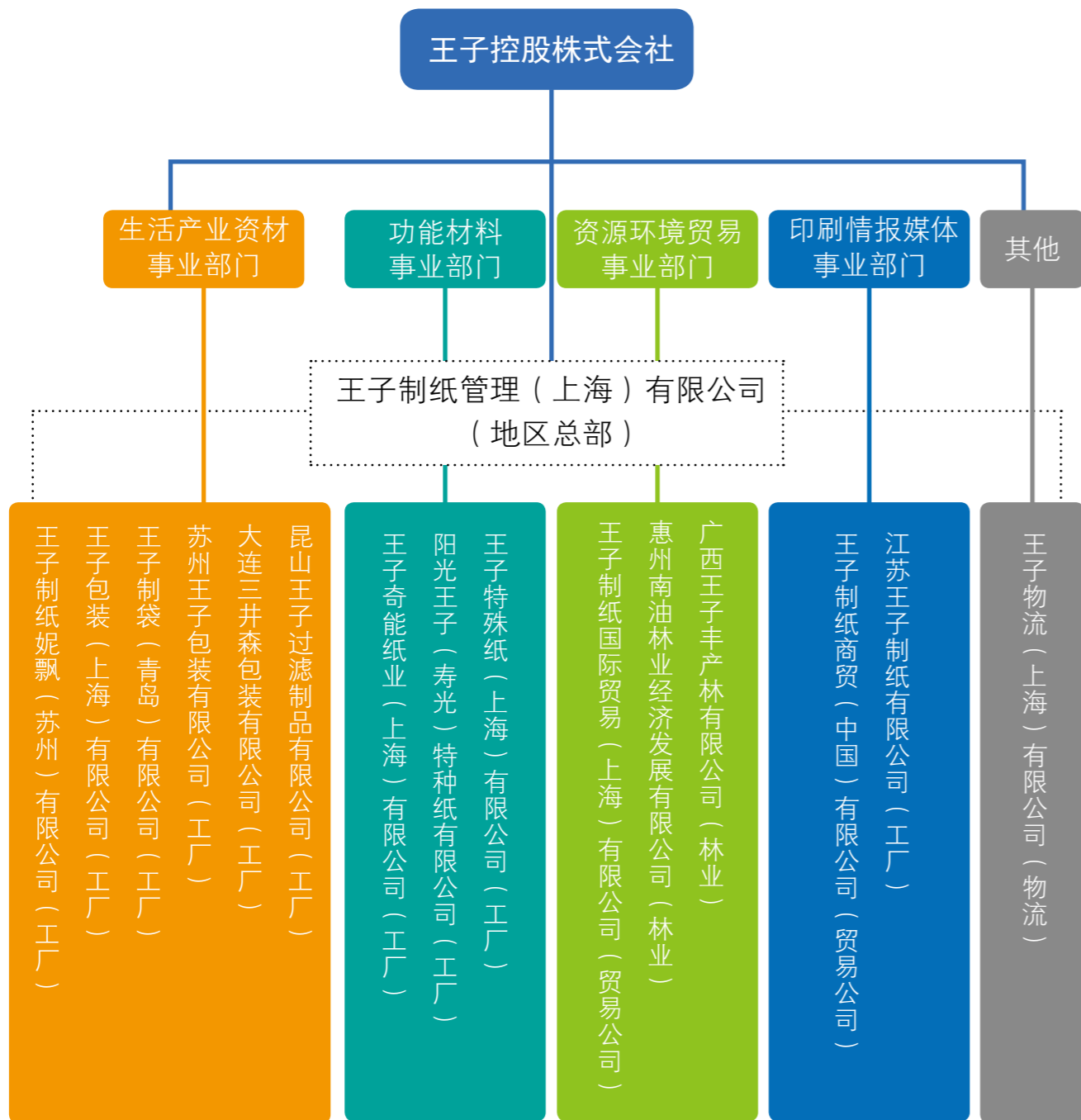


2013

阳光王子(寿光)特种纸有限公司



组织机构图



生活产业资材事业

●妮飘——

2003年在中国创立的生活用纸品牌。经过12年的耕耘，妮飘纸巾以卓越品质和时尚设计在中国市场拥有了较高的知名度。2015年，妮飘开始大力发展进口产品，引入日本妮飘旗下的鼻贵族、纸尿裤、口罩等。将更好的产品带入中国，提升消费者体验，为中国纸巾市场增添新的活力。



●机制纸袋——

1995年投资的环保纸袋项目是王子在中国发展的第一项事业。也是在中国最早开展机制纸袋项目的企业之一。为中国以纸代塑，减少化石能源和环境风险做出了贡献。2015年，中国王子的制袋事业进行了整合，对位于上海的“快时尚”类轻型包装袋工厂与食品化工原料的重型包装袋工厂进行了合并，在“一个王子”的大框架下，进行了统一的标准化。融合了两家之长的中国王子制袋事业将以更好的技术为客户提供产品和服务。



●瓦楞纸箱——

王子在中国投资有2家瓦楞纸箱企业，生产瓦楞纸箱以及用于替代铁箱、木箱的强化瓦楞纸箱。通过对客户进行走访，根据客户的实际情况及需求，为客户制订合适的包装方案。达到运输轻量化，节约物流成本，包装操作更便捷等效果。



●空气过滤产品——

王子在中国昆山投资有一家生产全热交换器芯体以及功能性空气过滤网的企业。采用王子特殊制成的玻璃纤维无纺布进行生产加工。有效提高了大楼能量的回收，节约了能源。





## ■ 功能材料事业

### ● 特种纸——

标签、热敏纸、防锈纸、防爆膜、剥离纸、合成纸等这些功能各异，在生活中发挥着各种各样独特功能的“纸”产品是王子百年来研发创新的成果。王子不断钻研薄膜化技术，为“纸”产品创造新的附加值，开发新的产品。王子在中国投资有王子特殊纸（上海）有限公司，将日本研发的各项最新产品带入中国。



收银纸

防锈纸

### ● 干法纸——

王子是世界上第一家以木材纤维为原料，成功生产出干法纸的企业。目前也研制开发了可以复合人造丝、合成纤维、高分子吸收体SAP等各种类型的复合材料。干法纸广泛应用于过滤、包装以及卫生护理用品等方面。王子在中国投资的王子奇能纸业（上海）有限公司从事使用干法纸生产的湿巾、卫生护理用品材料的生产与销售。



面膜原纸

TIMELY湿巾

### ● 装饰纸原纸——

王子与山东世纪阳光集团强强联手合资筹办了阳光王子（寿光）特种纸有限公司，专注研发和生产高档装饰原纸。



## ■ 资源环境事业

### ● 木材、纸浆——

王子是日本拥有公司自有林地最大的民营企业，在全球拥有47万公顷自有林地。活用林地资源，王子在木材、纸浆、能源方面开展事业。在中国投资有广西王子丰产林有限公司及惠州南油林业经济发展有限公司，并在上海成立王子国际贸易（上海）有限公司，对外销售王子全球的纸浆及木材。



## ■ 印刷情报媒体事业

### ● 印刷用纸——

王子在华最大投资项目江苏王子制纸有限公司，主要生产用于印刷的铜版纸和双胶纸。2015年，浆纸一体化生产体系终于完成，大大提高了资源的有效利用，减少了能源消耗。



## ■ 其他事业

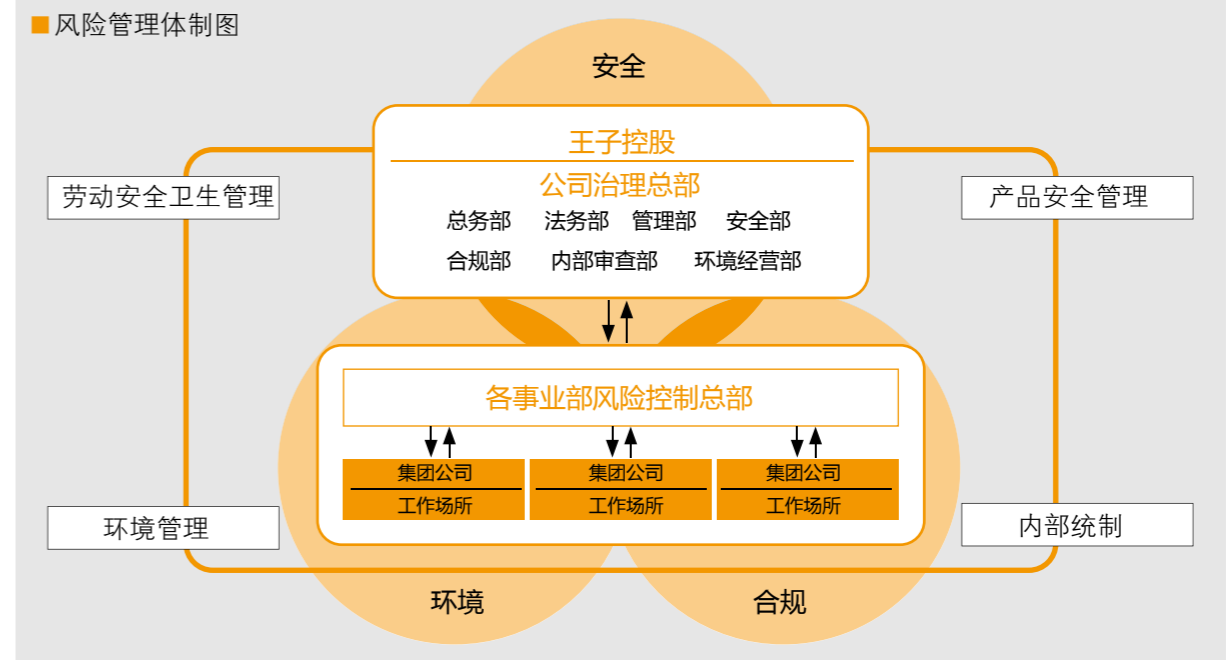
为了更好地管理和协助王子中国事业的发展，王子在中国上海设立了地区总部——王子制纸管理（上海）有限公司，对中国王子事业进行统一的公司治理。同时，设立了王子物流（上海）有限公司，支援王子各公司资源的调配。



## 王子的可持续发展管理



“安全、环境、合规”是王子所有事业活动最优先的课题。



### ■ 环境管理、产品安全管理

为了防止和减少环境事故、产品安全事故，王子采取了多项措施，并每月发行“环境新闻”，以加深全体员工对环境管理的理解，提高员工的环境意识。

### ■ 安全卫生管理

在生产现场以“绝对安全”为第一准则，制定安全行为守则，在最高领导的指示下，努力建立“零事故”的职场。

### ■ 合规

要让公司所有员工认识到“合规是优先于利润的考虑事项”的意识，防止违反合规，强化预防体制。每月发布“合规”新闻。

## 可持续发展的重要课题

根据王子“创造革新价值”、“对未来和世界作贡献”、“与环境和社会和谐共生”的企业理念和提升企业价值的经营战略，结合王子中国的实际情况以及与员工客户等利益相关者的沟通交流，将重点报告以下课题。

重要课题	细分科目	具体实施
环境经营	向着环境零负荷的目标不断挑战	降低环境负荷
	可持续的森林管理	推进森林认证取得
	负责的原材料采购	供应链管理
公司治理	合规	公平运营
	标准化管理	业务统合
	和谐劳动关系	员工教育、福利、安全
产品责任	创新价值	新产品、新设计研发
	客户满意度	合作共赢
社会交流	社会贡献	环境
		教育 文化



## 重要利益相关方及沟通机制

王子在中国的利益相关方包括政府、社区、员工、客户、合作伙伴等所有对王子的可持续发展有重要影响的主体。与之建立有效的沟通与交流机制，寻找经济、社会、环境的平衡，达成多赢对王子的可持续发展有着积极的作用。作为中国造纸协会常务理事单位、上海日本商工俱乐部纤维纸张部部长和文化交流委员会委员长单位，王子将不断完善与各利益相关方的沟通机制，充分倾听各利益相关方的意见，提升与相关方的沟通成效，促进行业和社会的和谐发展。

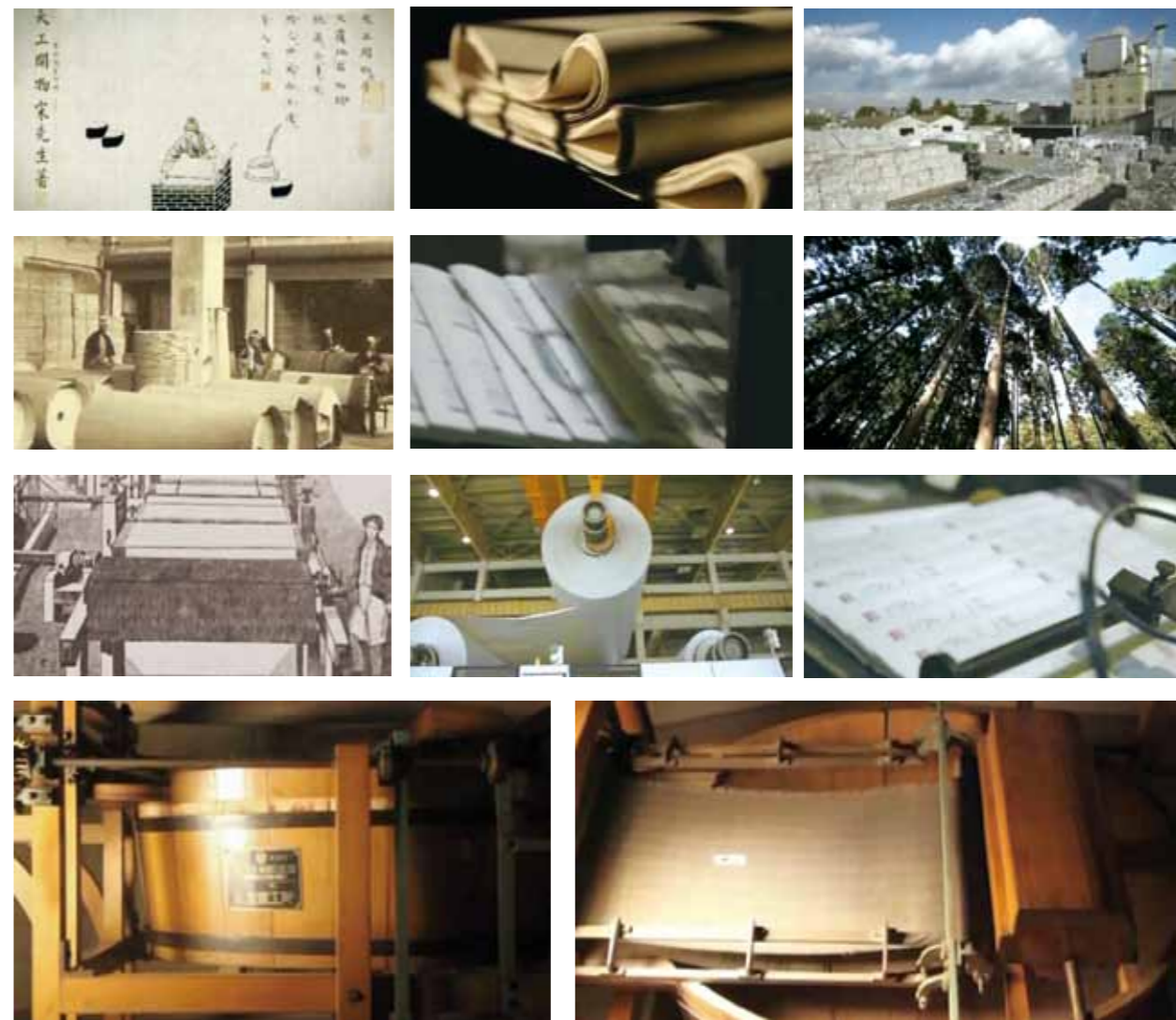


利益相关方	主要沟通方式及成效
政府	●接受政府考察及监督，遵纪守法，足额纳税
	●接受政府部门的环境法规指导和安全生产监管，优化生产流程，实现绿色生产
社区	●推动清洁能源发展，减少环境污染
	●聘用当地员工，促进就业与区域经济发展
	●与公益组织积极交流，积极参与社会教育、公益事业，促进社会和谐发展
员工	●参与各协会活动，共同推进中国造纸业绿色发展，促进与社会的交流
	●保障员工福利，建立直接、间接沟通渠道，促进劳资双方和谐共赢
	●发布企业内部刊物，举办运动会等活动，为员工互相交流提供机会与平台
客户	●建立员工培训体系，落实培训计划，助力员工职业发展
	●开展客户问卷调查，收集反馈信息，改善产品质量，提高客户满意度
	●根据市场动态，创新开发，为客户降成本，提供整体解决方案
合作伙伴	●及时沟通走访，提出生产、管理等各方面改善意见，合力共赢
	●传达王子理念，互相提高环境、安全意识，共同促进社会和谐发展

## 王子的可持续发展实践与绩效



造纸术始于中国，在中国的发展历史悠久。旧的造纸工业给人们留下了高能耗、高污染的历史印象。随着中国经济的飞速发展以及世界经济格局的调整，中国经济社会开始转型升级，中国造纸工业发展在资源、能源和环境方面所面临的问题也日益突显。中国造纸行业正处于转型升级的关键时期。拥有百年现代工业造纸经验的王子也经历了许多时代的变迁，掌握了诸多绿色生产技术，造纸从培育树苗开始，发展林、浆、纸一体化的可持续生产模式；最大化木材的利用率；水、蒸汽、药品等资源的循环利用；水处理技术的不断革新等，王子为改变以前造纸工业给人们留下的高能耗、高污染的历史印象，不断提高技术，为实现可持续发展的环境友好型社会不断努力。



图片选自王子与中央电视台共同制作的纪录片《纸的故事》

## 环境

根据王子环境宪章的基本理念，我们设定了2020年环境行动目标，开展与环境相和谐的企业活动。

### 王子环境宪章

基本理念

王子站在地球的视角，开展与环境相和谐的企业活动

为实现真正富裕、可持续发展的社会做贡献

因此，在进一步为改善环境而努力的同时

积极推进森林的再生循环、纸张的再生循环以及防止地球温室化对策

### 环境行动目标

向着环境零负荷的目标，不断挑战

进一步转变环境意识、集中技术能力、操作能力、企划能力，在所有的环节上，我们的目标是环境零负荷！

可持续的森林经营

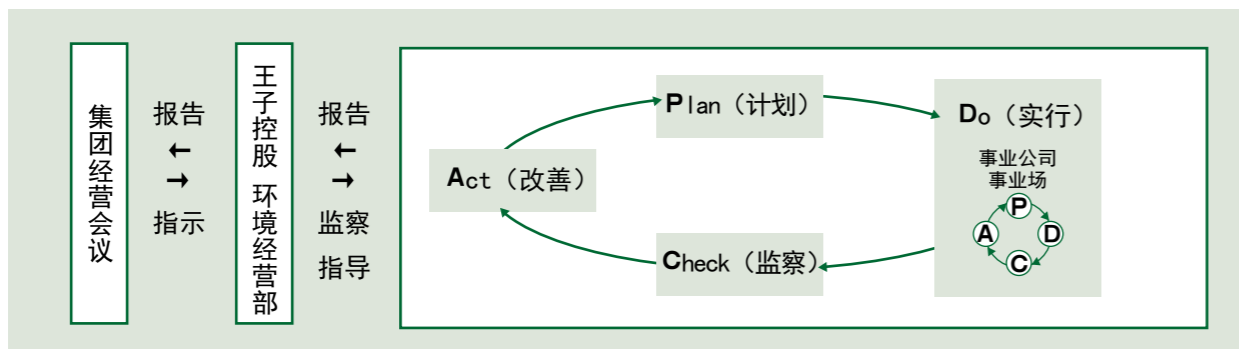
推进可持续的森林经营，保护好森林的自然功能以及持续有效地利用森林资源。

负责任的原料采购

根据王子（OJI）合作伙伴采购方针，严格确认安全性和合法性后进行采购。

### 环境经营体制

王子将环境经营作为企业活动最重要事项之一，在经营管理层的指示下，王子控股环境经营部统括集团整体的环境相关业务，推进王子整体进行不断地改善。



## 向着环境零负荷的目标，不断挑战

### 零环境事故、零产品责任（PL）事故

遵守法律规定、预防发生事故。同时，对这些措施进行验证，以达成环境零事故和产品责任零事故的目标。

- 我们确认相关法令以及对员工进行教育，施行比法令更为严格的标准及企业内部规定，并严格管理设备。
- 我们提炼出可能会导致环境事故和产品责任事故的潜在风险，以期预防事故的发生。
- 对于各公司遵纪守法的情况以及提炼出的风险和对策通过监察进行验证。特别是对于在海外开展的事业场所，为了对应各个国家各种各样的法律，我们聘请全球化的第三方监察机构进行监察。

### 削减温室气体（GHG）的单位排放量

我们通过节能减排、扩大可再生能源的利用以及更换新燃料等措施，降低GHG的单位排放量。

- 改善机器的操作方式，使用更为省电的设备等来节约能源的使用量。
- 进一步推进和扩大生物质燃料等可再生能源的利用。
- 通过重建生产体制来削减排放量。

### 推进废弃物的有效利用

从削减废弃物的发生量和废弃物的有效利用两方面着手减少废弃物的最终填埋量。

- 生产流程中产生的纸浆渣在工厂内作为造纸的原料进行再利用，以抑制废弃物的发生。
- 燃料等经过燃烧后产生的灰渣作为水泥和路基的原料进行再利用。

### 顾全生态系统的废水、废气排放管理

在遵守环境规定、努力削减环境负荷的同时，进行顾全生态系统的废水废气排放管理。

- 正在研讨活用鱼等水生生物进行废水排放管理。
- 在日本国内对废气中的水银也进行了管理。

### 环境事故发生数<sup>※</sup>

	2020年度目标	2015年实绩
日本	0件	4件
海外	0件	1件 <sup>※</sup>

※环境事故定义为违反了环境法规等超过规定值的情况。

### 产品责任事故数

	2020年度目标	2015年实绩
日本	0件	0件
海外	0件	0件

### GHG单位排放量<sup>※</sup>

	2020年度目标 (与2013年相对比)	2015年实绩 (与2013年相对比)
日本	降低10%以上	+0.8% (0.611CO <sub>2</sub> 换算t/t)
海外	0件	-2.4% (0.280 CO <sub>2</sub> 换算t/t)

※单位排放量 (CO<sub>2</sub>换算t) = 排放量 (CO<sub>2</sub>换算t) ÷ 生产量 (t)  
日本国内由于新锅炉燃料导致的排放量增加超过了利用生物质能源以及重建生产体制获得的排放量减少，所以单位排放量略有增加。在海外，随着制浆设备额的启动，相比化石燃料，生物质燃料的利用增加了，所以单位排放量减少了。

### 废弃物的有效利用率<sup>※</sup>

	2020年度目标	2015年实绩
日本	99%以上	97%
海外	95%以上	90.8%

※有效利用率 (%) = [ 发生量 (t) - 填埋量 (t) ] ÷ 发生量 (t) \* 100%

## 环境监查

王子以确认合法性以及预防环境问题发生为目的，实施环境监查。王子的环境监查主要由三种方式进行。

**1** 工作场所自行对环境管理上存在的问题点进行调查的第一次监查。

**2** 由第三方机构（或者工作场所的上级公司）对第一次监查结果实施考证的第二次监查。

**3** 王子控股环境经营部（以下简称“环境经营部”）对第一次和第二次监查结果进行考证的第三次监查。

在海外市场，由于需要了解各国和地区不同的法律并加以遵守，因此我们通过有效利用当地的第三方机构来应对不同语言的法律法规。对于在环境监查中发现的问题，首先由工作场所迅速进行整改，再由上级公司或环境经营部对整改内容进行确认。

### 2015年接受外部环境监查的中国王子各公司

江苏王子制纸有限公司

大连三井森包装有限公司

昆山王子过滤制品有限公司

王子制袋（青岛）有限公司

苏州王子包装有限公司

王子包装（上海）有限公司

王子制纸妮飘（苏州）有限公司

王子奇能纸业（上海）有限公司

王子特殊纸（上海）有限公司

### 通过ISO14001统合认证公司

大连三井森包装有限公司

王子特殊纸（上海）有限公司

苏州王子包装有限公司

## 王子中国环境数据

### 王子在中国投资的9家工厂数据汇总

指标	单位	2015年数据
环保设施维护费用	万元	4,986
总取水量	吨	16,081,866
污水处理量	吨	12,870,223
COD排放总量	吨	674
BOD排放总量	吨	39
悬浮物排放总量	吨	115
SO <sub>2</sub> 年排放总量	吨	107
NOx年排放总量	吨	511
固体废弃物产生总量	吨	21,997

※非王子控股的阳光王子特种纸除外



## 江苏王子浆纸一体化生产模式



江苏王子制纸有限公司47万吨木浆生产线项目于2015年4月21日经中国环境保护部验收合格。就此，王子（OJI）最大对华投资项目——江苏王子制纸有限公司的浆纸一体化生产体系正式建成。

林浆纸一体化生产是王子（OJI）一直推进的资源循环型生产模式，它不仅能有效地节约能源，还可达到实现资源循环、有效、最大化利用的目的。

自2007年公司成立以来，江苏王子始终贯彻王子（OJI）把“安全、环境、合规”作为经营最优先课题的这一方针，努力配合各级政府及相关部门，积极协调、落实并优化各项环境安全措施，各项在线监测数据与南通市环保局实时联网。

江苏王子项目采用先进的工艺技术和装备，严格控制生产过程污染物的产生量，降低清水使用量；设置先进完善的碱回收、石灰回收系统，回收热能和化学品，循环利用于生产；设置先进的废水处理系统、

烟气除尘系统等。碱回收采用低臭碱回收炉，烟气采用三列三电场的静电除尘，除尘效率达99.7%，烟气排放均可满足GB13223-2011的标准。碱回收率大于98%，采用氧脱木素+LightECF漂白工艺（不采用Cl<sub>2</sub>漂白；用O<sub>2</sub>、O<sub>3</sub>以及H<sub>2</sub>O<sub>2</sub>漂白从而减少使用ClO<sub>2</sub>），可有效降低制浆工序AOX的产生量，从源头上减少二恶英产生。

目前王子制浆废水处理站采用“预处理+纯氧曝气+三级化学处理+AOP（高级氧化处理，备用）”工艺。制浆系统产生的生产废水与生活污水经处理站处理后达到《制浆造纸工业水污染物排放标准》（GB3544—2008）后，接入由南通市开发区建设运营的中水（再生水）回用示范工程，据开发区介绍，经深度处理后获得的中水（再生水）水质非常好，开发区内相关企业再利用后评价很高，大大提高了水资源的利用率。

## 碱回收锅炉



浓缩黑液经碱回收锅炉燃烧后，产生蒸汽以及电供生产使用。其燃烧后的熔融物经苛化等处理后，送往蒸煮工段回用，变废为宝。

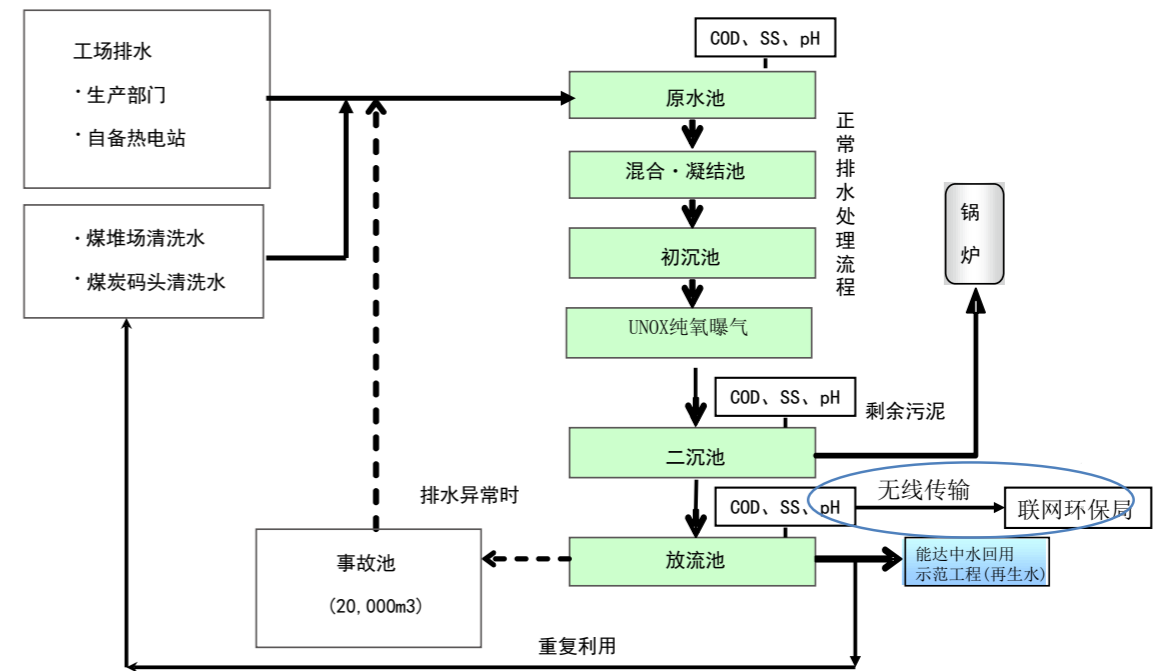
## 燃煤锅炉、碱回收炉、石灰窑排气

### 排气实绩

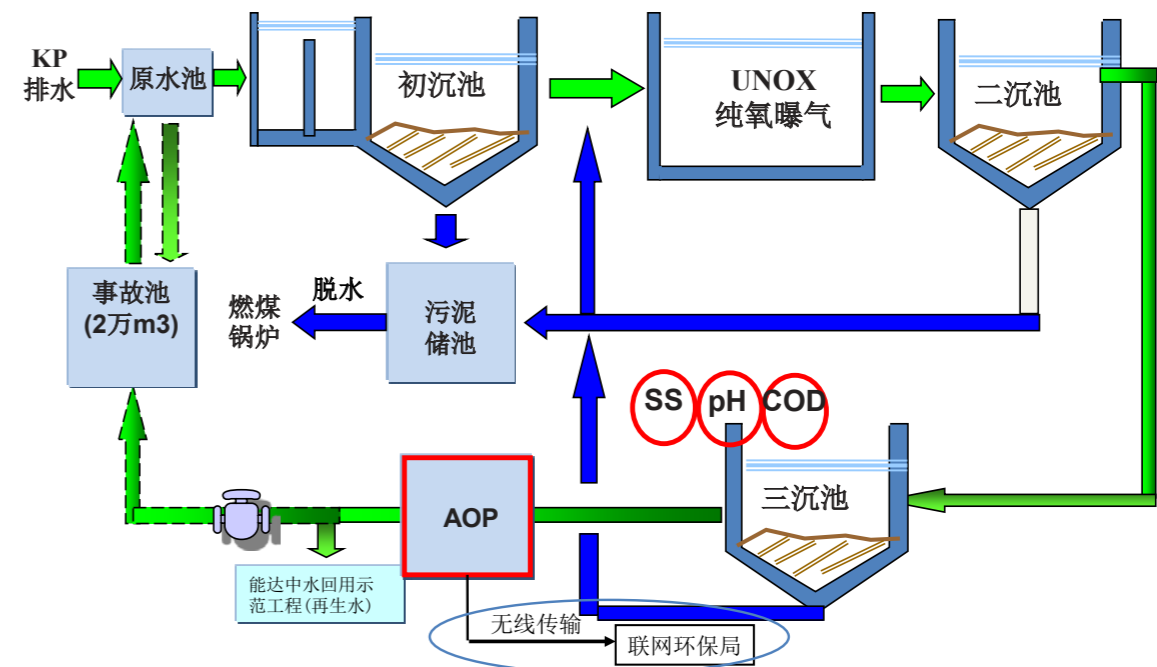
项目	指标	GB	2014年	2015年
燃煤锅炉	SO <sub>2</sub> (mg/Nm <sup>3</sup> )	200	70.3	44.8
	烟尘(mg/Nm <sup>3</sup> )	20	1.7	1.8
碱回收	SO <sub>2</sub> (mg/Nm <sup>3</sup> )	200	46.1	20.0
锅炉	烟尘(mg/Nm <sup>3</sup> )	30	2.2	1.4
石灰窑	SO <sub>2</sub> (mg/Nm <sup>3</sup> )	850	80.9	24.8
	烟尘(mg/Nm <sup>3</sup> )	200	62.3	5.1

依据：《火电厂大气污染物排放标准》GB13223-2011  
《工业炉窑大气污染物排放标准》GB9078-1996

## 造纸排水处理流程



## 制浆排水处理流程



### ■上传环保局及自行监测网站（实时更新）

排水排气数据均通过无线——“数采仪”（见图1）传输至市环保局。

1



同时，环保部门也将部分数据通过网站——“江苏省重点监控企业自行监测信息发布平台”（见图2）公布于众，接受公众的监督。

2



### ■纸厂排水达标排放情况

项目	指标	GB	2014年	2015年
造纸排水	COD(mg/L)	80	28.9	34.6
	SS(mg/L)	30	8.7	11.9
	氨氮(mg/L)	8	0.3	0.2
	总磷(mg/L)	0.8	0.2	0.2
	色度	50	8	8
制浆排水	COD(mg/L)	90	49.7	58.4
	SS(mg/L)	30	8.8	8.5
	氨氮(mg/L)	8	1.1	0.6
	总磷(mg/L)	0.8	0.2	0.3
	色度	50	16	16



2013年，通过南通市环境管理规范化验收，通过“清洁生产审核”。

江苏王子在2012年、2013年、2014年皆取得了南通市环保局颁发的“绿色企业”称号。

### 森林资源的有效利用和保护

森林不仅仅是木材资源的宝库，还担负着保护各种各样的生物；维持水源、保护土壤；提供娱乐、培育文化以及为地区创造就业等多方面的功能。王子在最大限度利用资源的同时，也实施保护天然林和监测野生动物等各项措施，开办“王子森林，自然学校”等能够发挥森林多方面功能的措施。



### 保护生物多样性

#### 濒危鱼类的保护

（北海道，猿付山林）

保护日本最大的淡水鱼——哲罗鱼（认定为IB级濒危种类）。划定包含猿付山林的河流区域在内的2600公顷林地作为哲罗鱼保护区。



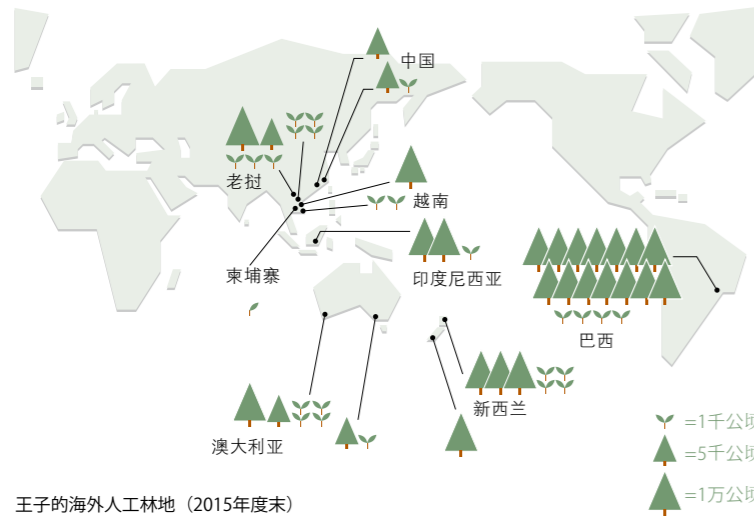
#### 保护高山植物

为了复活急剧减少的高山植物，从2005年开始将公司林地提供给当地NPO，协助高山植物的恢复活动。





## 森林、纸张的再生循环



●日本公司林地概况	
持有面积	民间企业最大 <b>19万公顷</b>
森林认证取得	<b>SGEC 认证</b>
	全部公司林地取得 (承包林除外)
●海外人工林地概况	
持有面积	人工林面积 <b>28万公顷</b>
森林认证取得	森林认证取得率 <b>69%</b>
	(FSC®、PEFC)
	※认证编码
SPFL:FSC®C008418	PANPAC:FSC®C017103
APFL:FSC®C023801	CENIBRA:FSC®C008495
QPFL:FSC®C016623	

### 森林的再生循环

王子一直坚守“使用木材的人有义务去植树”这一理念，造林，然后采伐自己培育的树木用于原料，循环往复，进行着可持续发展的森林经营。并且致力于取得第三方机构开展的“森林认证”。日本除了承包林以外，17万公顷的公司林地都取得了SGEC\*森林认证。海外约有20万公顷的森林取得了

FSC®等森林认证。今后将致力于所有公司林地都取得森林认证，推进森林的再生循环。

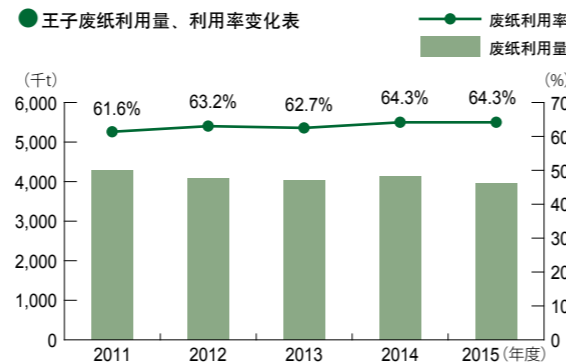
※1 SGEC: Sustainable Green Ecosystem Council (绿色循环认证会议)的简称。从日本的自然性、社会性的立场对森林的可持续经营进行认证的日本独有的组织。

※2 FSC®: Forest Stewardship Council® (森林管理委员会)的简称。是根据国际性的森林认证制度，从环境、社会、经济三方面推进森林妥善管理的国际性组织。

### 纸张的再生循环

王子按照造纸业自定的2015年度废纸利用率达到64%的行业目标，在纸张的再生循环上不懈努力，2015年度的实际利用率达到了64.3%。虽然信息媒介随着电子化时代消费者需求的变化，日本的废纸产生量在不断减少，今后王子也将进一步提高废

纸利用率，在保密文件以及难处理废纸的利用和提高废纸品质上有所行动，多方面采取措施。要更好地让废纸可以利用起来的话，必须要提高废纸的品质。不能混入造纸原料中不能有的禁忌品，必须普及对废纸进行妥善分选的重要性。



- ※ 禁忌品A: 混入以后会导致严重问题的物品。  
石子、玻璃、金属、土砂、木片、布类、塑料类、合成纸、无纺布、一次性尿裤、有味道的纸、弄脏的纸、缓冲材料(热升华复写纸)、热敏发泡纸、涂蜡纸箱等。
- ※ 禁忌品B: 混入以后会产生一定影响的物品。  
有碳无碳复写纸、树脂涂布过的纸、覆膜后的纸、粘贴胶带、热敏纸、有颜色的纸、附在折叠型传单、杂志里的样品等。

## 森林认证制度

### SGEC认证

SGEC (绿色循环认证会议) 是日本独有的森林认证制度。王子日本公司林地除了承包林(土地的所有者不是王子)以外，王子所有的17万2千公顷全部取得了SGEC-FM认证。另外，王子木材绿作为COC事业管理体，取得了认证。SGEC将在2016

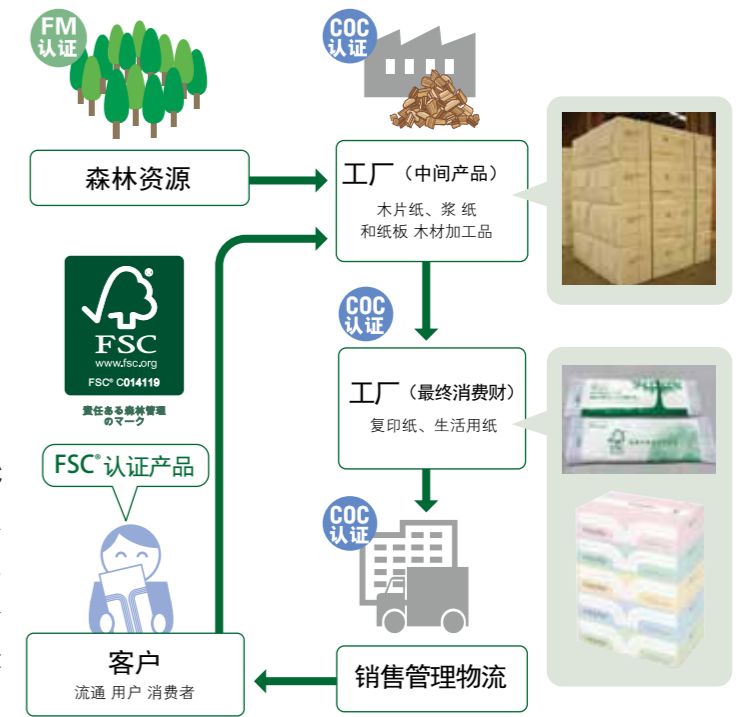
年度与PEFC (对各国家、地区的森林认证制基准进行相互认证的国际团体) 签约，SGEC将会得到国际上的认可，也将可以向海外市场出口认证木材。另外，在东京奥运会和残疾人奥运会上将使用认证木材，这将推进日本森林认证制度的普及。



从静冈县上稻子山林眺望富士山

### FSC®认证产品: 提供环境友好型产品

王子的海外造林事业取得了FSC®FM认证，另外，集团内的生产和加工事业取得了COC认证。我们取得了从森林到加工厂的一体化认证，所以从原木、木材木片、板材等一次加工品，纸浆等二次加工品到复印纸、纸巾等最终产品我们都可以提供各种各样的FSC®产品。最后，最终产品也可以作为废纸再利用。



### 中国FSC产品系列

品名	生产厂商	用途	FSC认证编号
纸袋 (FSC100%,FSC MIX,FSC RECYCLED)	王子包装(上海)有限公司	各种产品的包装袋、手提袋	SGSHK-COC-010191
绒品盒装面纸	王子制纸妮飘(苏州)有限公司	擦拭用高档纸巾	SGSHK-COC-003932
文仕双胶纸	江苏王子制纸有限公司	书写印刷用纸	SGSHK-COC-011402 SGSHK-CW-011402
尊玛铜版纸	江苏王子制纸有限公司	印刷用纸	SGSHK-COC-011402 SGSHK-CW-011402
尊玛铜版纸	江苏王子制纸有限公司	印刷用纸	SGSHK-COC-011402 SGSHK-CW-011402
化学机械浆	江苏王子制纸有限公司	造纸等	SGSHK-COC-011402 SGSHK-CW-011402

### 循环经营，走可持续发展之路

始于1873年的王子(OJI)集团在上百年的经营中积累了丰富的经验和技  
术，作为一家循环利用森林资源而发展起来的企业，王子深知资源的宝贵  
性，不断探索、研究各种资源的全新价值，物尽其用，发挥出各项资源的  
无限潜能。

在全球经济环境不断变化的背景下，  
我们也正进行更适合时代发展的体制  
改革，推进国际化的进程；开发高附  
附加值的产品；开发亲近消费者、亲近  
生活、亲近自然的产品。

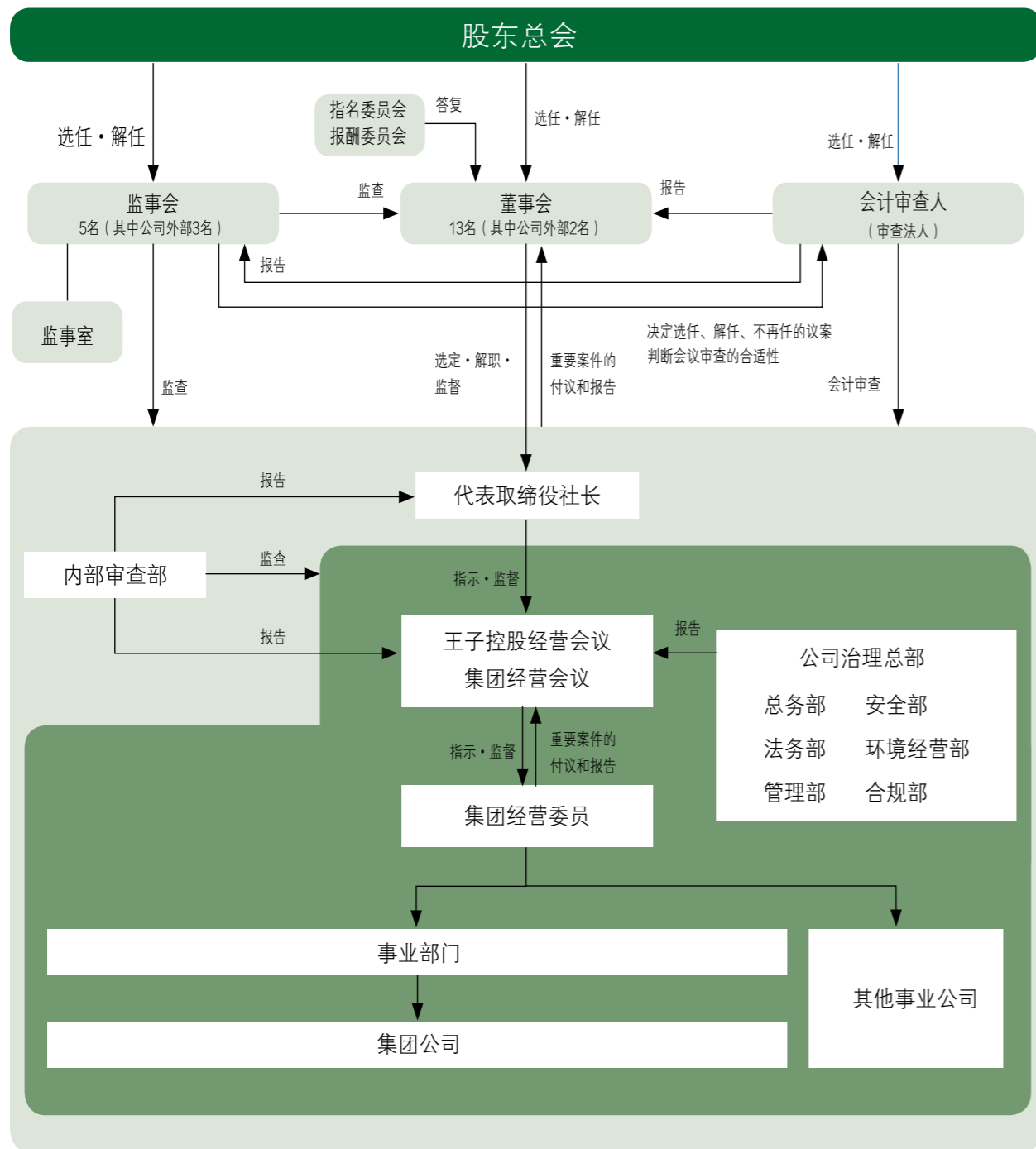
尝试新的想法，迈步走向未来。

## 最大化发挥出资源的价值， 推进综合林产业。





### 总公司体制图



### 一个王子 (One Oji)

2012年，为了适应时代发展，加速企业全球化的进程，王子提出了“超越领域，迈向未来”的新口号，突破原有的束缚，加强合作，开始了企业整体的体制改革。中国王子也开始整合事业体制，力图将原本散乱的各投资企业的营销、财务、人事、IT、法务等诸业务在“一个王子”的框架下进行统一的标准化。更为有效地利用中国、日本、全球王子所拥有的资源和技术，加强王子整体的综合实力为中国市场提供消费者所需的高质量产品、可靠技术和最佳服务。

重大事项时间表

项目	2014年	2015年	2016年(计划)	2017年(计划)
上海北京代表处关闭	企划	关闭手续	关闭完成	
江苏王子产销一体化	可能性研究	商贸公司人员编入江苏王子	商贸公司关闭手续	一体化运营
轻重包装纸袋工厂合并	搬迁完毕	内部体制调整	合并手续	合并完成
销售管理团队统一办公	企划	资料收集、手续办理	正式实施	管理体制重建
功能材料事业合并	可能性研究	搬迁准备	合并手续	合并完成
妮飘事业结构变更	可能性研究	项目实施准备	着手实施	计划调整



## 根植社会，诚信经营

王子143年来在全球各地开展业务，作为一个跨国企业集团，首先考虑的是如何与各经营地的法律法规接轨，实现经营管理的本土化。王子制定“企业行动宪章、行为规范”和“中国王子防止行贿受贿规程”，每年举行2次合规会议，加强与员工在内控和反腐败、反商业贿赂的沟通，强化员工意识。设立内部举报信箱，只有外部律师可以查看，可以匿名进行举报。营造一个公平和透明的商业环境。



每年召开两次合规会议。

### 江苏王子制纸有限公司内部举报信箱负责人访谈

在顾问律师处设立举报邮箱，国内尚未有见闻。但该制度的好处是显而易见的。

- 1. 增加了公司上下层之间沟通了解的渠道；
- 2. 能对举报人起到保护的作用；
- 3. 鼓励和促进实名举报，避免产生诬告陷害；
- 4. 帮助公司实现有序管理。
- 5. 充分利用顾问律师的专业性和独立性，有助于取得举报人的信任，从而为妥善处理问题打下信任基础。

江苏高仁律师事务所合伙人律师 胡东浩

## 多元化雇用与平等就业

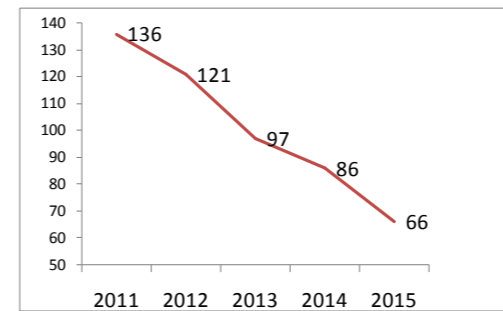
不论性别、国籍、年龄，我们希望能够创造出一个汇集多样化人才，能够让他们自由创想，不断提出更好意见的事业环境，提高集团整体的发展。

### 2015年度王子各地区员工数

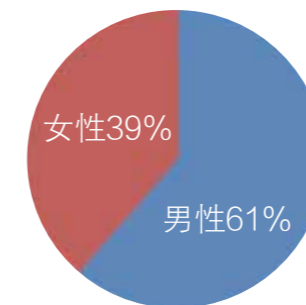
日本	16845人
亚洲	8688人(其中,中国2718人)
南美	5491人
大洋洲	2014人
欧洲	308人
北美	259人
海外合计	16760人
日本及海外	33605人

王子在中国不断推进管理人才本地化，2015年末，在中国雇用员工总数为2853人，其中正式员工2718人，劳务派遣135人；女性员工占总员工数的39%。女性管理人员占管理层的比例为19%。雇用身障员工15人。

### 日本驻在员人数变迁



王子中国  
员工男女比例



### 多元化雇用推进方针

王子作为一家全球化的集团企业，要保持持续增长，必须成为能创造革新价值的企业，在这样的经营战略下，我们推进事业结构的改革。我们认识到，在企业里必须要有多样性的价值观和灵活的思想。我们设立了多元化雇用推进室，由各事业部最高领导组成了多元化雇用推进委员会，不断与相关董事、部长沟通交流，推进三大方面的改善。

1. 推进工作方式的改革
2. 让各种人才更活跃
3. 更好地提高工作和生活质量

### 员工访谈

我本人2007年加入王子以来,至今已经进入到第9个年头。

参加工作以前,相对比欧美企业,日企的铁面无情和苛刻的制度时有耳闻。因此,在一些诸多因素的影响下,可以说我是怀着忐忑不安的心情最终进入王子的。可是,没有多少时间我就被王子温馨的工作氛围所打动。工作上,有前辈和上司毫无保留不遗余力地教导我,给了我足够的自信做好每一项工作。公司有一套完整的研修制度给我大量的机会去充实和提高自己。生活上,公司的福利制度让我没有什么后顾之忧。

身处这样的企业环境中,在实现自我成长的同时,也能为企业创造价值。作为王子的一员,我深感骄傲。

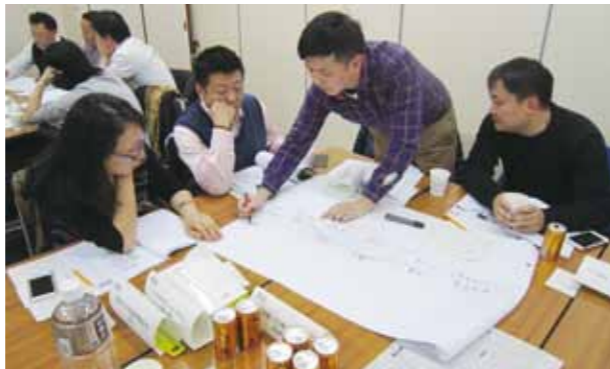
王子制纸管理(上海)有限公司 徐晶

## 推进工作方式的改革

我们不断审视当前的工作方式，寻找更好的方法，削减废除没有必要的业务，改善工作方式，减少劳动时间，提高生产效率。同时，也研究如何灵活地调整劳动时间和工作场所，通过工作方式改革，提高全体员工的工作效率和生活质量。

### 让各种人才更活跃

为了更有效地应对复杂多样的市场需求，让多样化的人才有更多发挥才干的机会。王子推进人才的本地化，努力为残疾人提供能和正常人一样的就业机会，鼓励女性员工参与企业管理，面向年轻员工开办职业规划培训班等活动。



### 更好地提高工作和生活质量

王子重视人才的培养，搭建科学合理的员工晋升渠道，建立人性化的薪酬福利制度及培训体系。除了提供国家规定的保险及年休假之外，随着工作年限的增加，额外提供一定的公司年假。组织员工旅游，举办运动会等交流活动。为员工创造快乐的工作环境。



### 王子管理职培训

2015年1月27日，来自王子旗下12家公司处在管理岗位的22名年轻员工从各地汇聚一堂，开展了一年2次的集团培训。在培训课上，大家各抒己见，将理论知识结合到实际中，展开讨论。通过培训增进了交流，提升了各自的管理能力。



### 王子叉车安全讲座&叉车技能比赛

9月17日，一年一度的“中国王子集团叉车安全讲座&叉车技能比赛”举行，来自王子旗下7家公司的叉车员参加了当天的活动，在学习安全知识的同时，大家也互相交流平时的工作经验，取长补短，对叉车的基本知识及运作原理更加了然于心。在比赛时，大家的成绩都非常不错，顺利完成了比赛中的各项任务。



### 中国王子（OJI）集团运动会

2015年11月21日，为了加强集团内员工横向交流，丰富员工业余生活，提高团队合作和应对环境变化的能力。第三届中国王子（OJI）集团运动会在上海举行。

本届运动会有9家集团公司共计60名选手参加了比赛，加上啦啦队员，到场人数达百余人。运动会在一片欢声笑语中拉上帷幕，没有公司隔阂的各位王子人在“一个王子”的大家庭中依然互相鼓励、加油、团结、合作。



### 王子制纸商贸销售人员大练兵

7月24日，王子制纸商贸北京分公司和华南分公司的销售同仁们赶到高温38度的上海，与上海营业本部的人员一起开始了为期2天半的培训。人事部门将公司内部人员培训与外部讲师讲课相结合，让这次团队的大练兵在短时间内获得了满满的能量！王子制纸商贸战队加强了团队作战的技能，尤其加深了自身的理解，对如何有效沟通以及倾听和谈判技巧都大有长进。



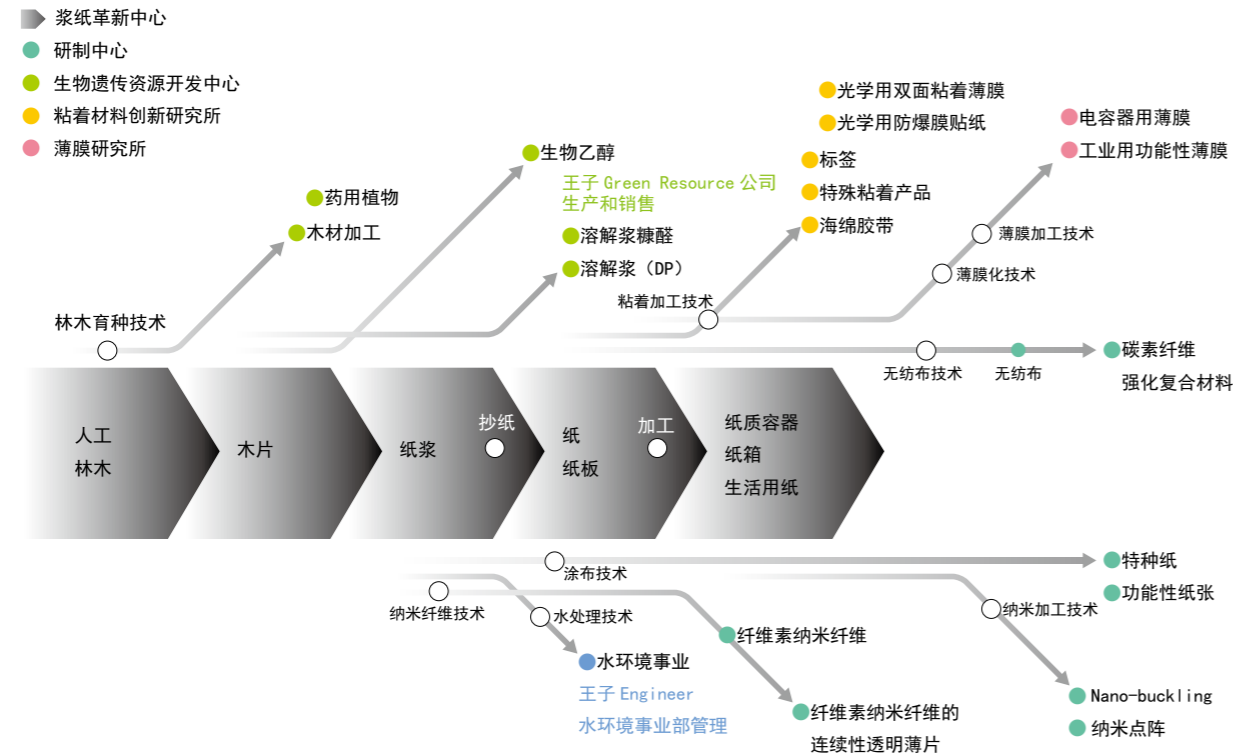
## 创造革新价值

王子设有创新推进本部。以开发新事业和强化当前事业竞争力为目标，从市场需求入手，研究新的技术，开拓新的市场，开发新的产品。

### 创新推进本部重点战略

1. 新的需求（事业模式）、新的供给的提案与实施以及价值链的形成。
2. 通过创造出新事业提高销售额与利润。
3. 通过成熟的浆纸技术提高成本竞争力。

通过造纸、薄膜加工积累起来的基础技术，开发具有较高功能性、高附加值的产品，此外，在木材、水资源利用和环境保护技术等方面，也不断开发新产品和新技术。



## 纤维素纳米纤维 (Cellulose Nanofiber: CNF)

是将木质纤维分解至纳米级（1毫米的百万分之一）细度，大约是头发丝的2万分之一。CNF是一种透明、坚韧、轻且不易变形，并且具有非常高的增黏性的优质新材料，在太阳能面板、超薄型显示器、纳米级过滤器、高级化妆品等许多领域拥有巨大的开发潜力。



### 商品化前景



## 水处理技术的应用

水资源对王子的发展起到了关键性的作用。2014年，王子在创新推进本部里设立了水环境研究所，充分发挥在长年的植树造林中掌握的水源涵养以及水资源利用的相关技术，以及从造纸中积累的废水处理和再利用等经验知识，以推进水处理基础设施为核心，进行了各种技术的研发。



水产加工厂购入了王子研发的膜处理设备

通过ICP-MS分析水质

全世界还没有十分完善的水基础设施，特别是在经济发展中水环境问题十分显著。我们也将继续为维持良好水环境、水资源的循环利用以及各国的可持续发展做出贡献。

### ●事业内容：

污水，各种工业排水  
(畜牧业、水产加工业、食品加工业、农业用水等)

## 润颜纸巾开发



王子妮飘的产品一直以来都是以时尚、优质受到消费者的喜爱，我们也从未放弃对产品品质的追求。为了满足客户的需求，王子妮飘开发出了具有保湿功能的“润颜”手帕纸。该款手帕纸在手感和功能上都达到了纸巾行业的新高度。

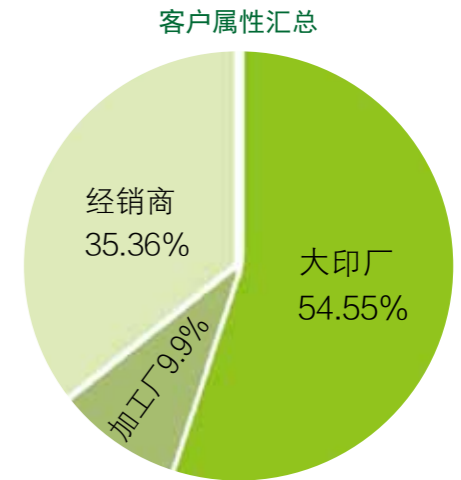
成功的喜悦背后都经历过各种艰难，测试过程历历在目，测试数据的及时收集、整理、归纳、分析对以后的每一步都至关重要，部门间沟通合作，设计稿几次更改，到最后都分析到原纸涂布后何时再上加工设备生产是最好的时间点，从而使其中的保湿效果涂布最好，加工工艺最合理，设备最稳定，损耗率最低等等。在开发过程中，我们疑虑过、彷徨过，同时更孕育着希望；走过的每一步都是对愿景的渴望，都是对自己奋进的肯定。

王子制纸妮飘(苏州)有限公司  
生产技术部沈江华

## 江苏王子客户满意度调查报告

江苏王子制纸有限公司从2015年浆纸一体化生产体系建设完成以来，在中国印刷用纸市场整体产能过剩，供大于求的情况下，2015年的纸张销售量依然取得了40%以上的增长。在这个惊人的数字背后，拥有的不仅仅是先进的生产设备，更是生产技术、品质管理、市场销售、客户服务等全公司共同协作及努力的结果。

在2015年度的客户满意度调查中，王子的产品在品质、市场、销售中都处于第一位，虽然进入中国市场较晚，但在品牌、品质、服务的三重保证下，王子产品已经深入人心。



在品质方面，尊玛的评价普遍较高

### 品质评分

属性	属性	尊诚	尊玛	品牌1	品牌2	品牌3	品牌4	
物理性	白度	4.0	3.9	4.3	4.3	4.3	4.0	4.5
	光泽度	4.3	4.4	4.3	4.1	4.3	3.8	4.3
	厚度	3.7	4.3	4.2	4.1	3.8	3.5	3.8
	耐折度	4.1	4.3	3.9	4.0	4.1	3.7	4.3
	平滑度or粗糙度	4.3	4.5	4.3	3.9	4.2	3.6	4.1
	挺度	3.9	4.4	3.9	4.0	3.8	3.6	3.9
物理性 汇总		24.2	25.9	25.0	24.5	24.4	22.3	24.9
印刷加工性	色彩还原性	4.3	4.6	4.2	4.1	4.3	3.8	4.6
	印后光泽度	4.4	4.6	4.4	4.2	4.4	3.9	4.5
	印刷过机效率性	4.3	4.5	4.2	4.1	4.5	3.8	4.3
	印刷质量稳定性	4.2	4.5	4.1	4.1	4.2	3.5	4.3
印刷加工性 汇总		17.2	18.2	16.9	16.5	17.3	15.0	17.6
总计		41.5	44.0	41.9	41.1	41.7	37.3	42.6

注：以上黄色阴影为较高于平均部分，橙色阴影为较低于平均部分。品牌1到品牌5为市场上其他公司同类产品。

## 苏州王子包装以纸代木案例介绍

苏州王子包装有限公司的主要业务之一是为使用木箱、铁箱包装的企业提供综合包装方案，使产品包装更合理，操作安全性更高。且包装轻量化，纸箱可回收再利用，降低碳排放，减少物流成本，提高了生产效率。2015年，苏州王子为某知名企业设计了以纸代木的包装方案，使用王子HiPLE-ACE高强度纸箱，改善了用户产品的包装外观，降低碳排放75%，节约综合成本25%左右。



改善前 改善后



### 共建可持续发展的社会



#### 中国王子环境植树活动

王子在中国开展植树活动始于1998年，王子控股株式会社时任社长大国先生作为会长，组成了经团连中国委员会种树合作小组，于2001年3月2日在重庆市举行种树仪式，迈出了计划的第一步，开始在重庆市区向南80公里



处长寿区种植环保林。2003年和2005年王子所参与的联合团体负责实施了在黄河中游流域的黄土高原1300多公顷的土地上种植环保林的计划。2011年起，王子每年组织员工组成植树队，开始在内蒙古的沙地上开展环境植树活动，2014年参与NGO上海根与芽组织发起的“百万植树项目”，打造一片充满希望的“王子之林”。2015年，“王子之林”植树项目获得中国公益节“最佳绿色贡献奖”。



#### 支援山区儿童教育事业的发展

王子在中国广西投资的广西王子丰产林有限公司从2005年开始，每年在当地举办儿童绘画比赛，邀请艺术院校的学生为山区



的儿童上课，为孩子们想象力插上翅膀，带领大山里的孩子们享受艺术快乐，拓宽孩子们的视野与见识。为孩子们的作品点评，并提供学习用品作为鼓励。最后将评选出的优秀作品制作成挂历和台



历发给孩子们。除此之外，广西王子丰产林有限公司每年还组织日语角活动；支援在广西开展的日语演讲比赛等社会公益活动。



#### 守护太湖生态活动

2015年4月11日，王子妮飘组织员工及家属参加了高新区环保企业、爱心企业认捐的鱼苗放生活动，该活动共向太湖投放了6000斤约20万尾鱼苗，一尾尾小鱼将成为吞噬蓝藻、净化太湖水质的生力军。同时，一系列守护太湖的活动也于当天举行，以共同推进西部

生态城  
低碳、节能、环保的生态旅游新模式。



#### 发扬奉献精神，参与献血活动

江苏王子制纸有限公司积极响应南通红十字协会倡导的献血活动，13、15年组织两次员工奉献爱心，员工们积极响应，参与献血人数达237人。



#### 南京林业大学助学活动

王子自2005年起，在南京林业大学设立了基金会，每年提供奖学金5万元，以表彰品学兼优的学生，并为他们提供就业机会，目前在职的毕业于南京林业大学的员工有30人。



## 第三方评价

罗仲伟

中国社会科学院工业经济研究所研究员

《王子可持续发展报告2015》是日本王子控股株式会社针对在中国开展事业的项目内容所发布的第一份“可持续发展报告”。我看了这份报告，整体感觉报告内容精致、表现形式多样、可读性强；不仅具有较好的可比性，而且也十分重视披露信息的平衡性。

首先，从内容来看，该报告较为精致细腻、实质性好。尽管只有寥寥50余页，但是却充分披露了利益相关方关切的核心议题和王子公司的行业特色。内容不仅涵盖了公司可持续发展管理，而且将公司在环境管理、可持续的森林经营、绿色采购、公司治理、产品责任、同社会沟通等方面的实践和绩效也展示得淋漓尽致。

其次，从形式来看，该报告表现风格多样、可读性强。报告不仅图文并茂，而且综合运用了照片、图片、文字、数据、表格等多种表现手法，给人以赏心悦目之感。更为难能可贵的是，为避免行业特殊性所造成的专业术语晦涩难懂，报告还特意设置关键词语板块，精心筛选的17个术语解释让忐忑的读者“如释重负”。

再次，从信息披露的方式来看，该报告的可比性较好。在横向可比性方面，报告不止在一处将相关指标的国内国内绩效和海外绩效进行了对比，向读者充分展示了公司绩效水平区域特异性。在纵向可比性方面，报告披露数据时间跨度最多跨越5年，配合公司20年来发展，向读者充分体现公司的发展、变化和进步。

最后，从信息披露的类型来看，该报告的平衡性较优。公司报告不苛求“歌功颂德”，而是在展示公司成绩的同时，不忌讳公司的不足之处。2015年公司环境事故发生数的真诚披露，充分体现了公司报告力求向读者呈现真实的王子公司，从而建立同利益相关方信赖关系的心愿。

总体而言，我认为《王子可持续发展报告2015》是一份高质量的社会责任报告，尤其是考虑到这是该公司第一份可持续发展报告，达到这样的高水平着实令人钦佩！希望王子公司以此为起点，在更高的平台上，积极进取，进一步做好社会责任工作！

## 关键词语

●**COD**：化学需氧量（Chemical Oxygen Demand）是指用化学氧化剂氧化水中有机污染物时所需的氧量。通常用来表示废水中有机物的含量，反映水体有机污染程度。COD值越高，表示水中有机污染物污染越严重。

●**BOD**：生化需氧量（Biochemical Oxygen Demand）：说明水中有机物由于微生物的生化作用进行氧化分解，使之无机化或气体化时所消耗水中溶解氧的总数量。生化需氧量表示水中有机物等需氧污染物质含量的一个综合指标。

●**SS**：悬浮物（Suspended Solids）指悬浮在水中的固体物质，包括不溶于水中的无机物、有机物及泥砂、黏土、微生物等。水中悬浮物含量是衡量水污染程度的指标之一。

●**黑液**：硫酸盐法或烧碱法制纸浆过程中，洗涤蒸煮后的纸浆的洗涤液。在烧碱法、硫酸盐法制浆过程中，大约有50%的纤维原料物质溶解于蒸煮液中，因其颜色较深，称为黑液。黑液先蒸发浓缩后可作为燃料，燃烧生成的热以蒸汽形式回收。

●**碱回收锅炉**：是现代制浆企业中必备的工业设备，它的使用既是环境保护的要求，也是制浆工业循环经济性的需要。以烧碱法造纸洗浆后排除的废液（黑液），经浓缩后作为燃料，送入炉内燃烧，黑液燃烧后，成液态渣从炉底排出，经过苛化后还原成碱；蒸汽则成为二次能源再利用。

●**苛化反应**：苛化反应就是石灰与碳酸盐离子的反应： $\text{Ca(OH)}_2(\text{固}) + \text{CO}_3^{2-} \rightarrow \text{CaCO}_3(\text{固}) + 2\text{OH}^-$  它有很广泛的应用，如用天然碱制烧碱(NaOH)等。

●**木片**：用于生产纸浆的木材，通常指的是利用采伐、木材加工等剩余物加工而成的木材碎片。

●**纸浆**：是以植物纤维为原料，经不同加工方法制成的纤维状物质。一般多用于制造纸张和纸板。精制纸浆除用于制造特种纸外，也常常作为制造纤维素酯、纤维素醚等纤维素衍生物的原料。还用于人造纤维、塑料、涂料、胶片、火药等领域。

●**热敏纸**：热敏纸是一种加工纸，其制造原理就是在优质的原纸上涂布一层“热敏涂料”（热敏变色层）。遇热显色，打印速度快。如心电图纸、热工仪器记录纸、彩

票、排队券等。

●**铜版纸**：铜版纸是以原纸涂布白色涂料制成的高级印刷纸。主要用于印刷高档书刊的封面和插图、彩色画片、各种精美的商品广告、样本、商品包装、商标等。

●**双胶纸**：双胶纸是指在造纸过程中把胶料涂敷在纸的两面以改善其表面物性的纸，用于各类书籍及教科书以及杂志、彩页、产品目录等印刷品。

●**防锈纸**：其载体为防锈原纸，经防锈液体涂布，防锈液会在适当的空间内持续缓慢地从牛皮纸中释放出来，在相对密闭的空间中形成饱和气体层，从而对该环境中的金属材料形成防锈保护。

●**防爆膜**：是装在压力容器上部以防止容器爆炸的金属薄膜，是一种安全装置。又称防爆片或爆破片。当容器内压力超过一定限度时，薄膜先被冲破，因而可以降低容器内的压力，避免爆炸。

●**剥离纸**：又称防粘纸。是一种具有非粘结性的加工纸。所谓非粘结性就是在力的作用下，能够自由地粘贴与分开，而不产生任何粘连痕迹的性质。剥离纸可以用于制作粘帖纸带、不干胶离标、自动封口的信函、自粘壁纸等。

●**合成纸**：合成纸(synthetic paper)是利用化学原料如烯烃类再加入一些添加剂制作而成，具有质地柔软、抗拉力强、抗水性高、耐光耐冷热，并能抵抗化学物质的腐蚀又无环境污染、透气性好，广泛地用于高级艺术品、地图、画册、高档书刊等的印刷。

●**干法纸**：用空气作为纤维的载体，在成形网上形成纤维薄层，再用黏合剂黏合成纸的一种特殊的造纸方法。它与传统造纸方法不同之处在于纤维是在无水情况下形成纸幅。主要应用于工业，作为过滤、包装、衬垫、绝缘、擦拭等材料；用于生活用品，作床单、毛巾、台布、餐巾、服装、鞋帽、装饰、壁纸等；用作卫生材料，如一次性医院用被单、手套、手术衣、擦拭布、盖单。

●**装饰纸**：装饰纸在产品结构中是放在表层纸下面，主要起提供花纹图案的装饰作用和防止底层胶液渗现的覆盖作用。这层要求纸张具有良好的遮盖力，浸渍性和印刷性能。装饰纸要求表面平滑，有良好吸收性和适应性，有底色的要求色调均匀，彩色的要求颜色鲜艳。

《可持续发展报告指南》（GRI4）索引表

类别	指标	报告位置
战略与分析	G4-1	P02/P03
	G4-2	P02/P03
机构概况	G4-3	P05
	G4-4	P06/P07
	G4-5	P05
	G4-6	P08/P09/P10/ P11
	G4-7	关于本报告
	G4-8	P10/P11
	G4-9	P05/P07/P10/ P39
	G4-10	P08/P09/P38/ P39
	G4-11	暂未披露
	G4-12	P34/P35
	G4-13	P08/P09/P10/ P11/P34/P35
	G4-14	关于本报告
	G4-15	P47
	G4-16	P19/P46
	确定的实质性 方面和边界	G4-17
G4-18		关于本报告
G4-19		P01/P18
G4-20		P18
G4-21		P18
G4-22		不适用
利益相关方 参与	G4-23	关于本报告
	G4-24	P19
	G4-25	P19
	G4-26	P19
报告概况	G4-27	P19
	G4-28	关于本报告
	G4-29	不适用
	G4-30	关于本报告
	G4-31	P52
	G4-32	关于本报告 / P50/P51
	G4-33	P48

类别	指标	报告位置
治理	G4-34	P12/P17/P36
	G4-35	P17/P36
	G4-36	P17/P36
	G4-37	P17/P36
	G4-38	暂未披露
	G4-39	暂无披露
	G4-40	暂无披露
	G4-41	暂无披露
	G4-42	暂无披露
	G4-43	P37
	G4-44	P36/P37
	G4-45	P36/P37
	G4-46	暂无披露
	G4-47	暂无披露
	G4-48	暂无披露
	G4-49	暂无披露
	G4-50	暂无披露
	G4-51	P40
	G4-52	P39/P40
	G4-53	P40
	G4-54	暂无披露
	G4-55	暂无披露
商业伦理 与诚信	G4-56	P02
	G4-57	P38
	G4-58	P38
经济绩效指标	G4-EC1	P05
	G4-EC2	P22
	G4-EC3	暂无披露
	G4-EC4	不适用
	G4-EC5	暂无披露
	G4-EC6	P39
	G4-EC7	P19/P30
	G4-EC8	P46/P47
	G4-EC9	P34/P35
环境绩效指标	G4-EN1	暂无披露
	G4-EN2	P30
	G4-EN3	P15
	G4-EN4	暂无披露
	G4-EN5	暂无披露
	G4-EN6	P23

类别	指标	报告位置	
环境绩效指标	G4-EN7	P23	
	G4-EN8	P25/P26/P27/ P28	
		P25/P26/P27/ P28	
	G4-EN9	P25/P26/P27/ P28	
		P25/P26/P27/ P28	
	G4-EN10	P25/P26/P27/ P28	
	G4-EN11	P29/P34	
	G4-EN12	P29/P34	
	G4-EN13	P29/P34	
	G4-EN14	暂无披露	
	G4-EN15	P23	
	G4-EN16	P23	
	G4-EN17	P23	
	G4-EN18	暂无披露	
	G4-EN19	P23	
	G4-EN20	不适用	
	G4-EN21	P28	
	G4-EN22	P25/P26/P44	
	G4-EN23	P25/P26/P44	
	G4-EN24	P23	
	G4-EN25	P25/P27/P28	
	G4-EN26	P25	
	G4-EN27	P34/P43/P45	
	G4-EN28	P27/P45	
	G4-EN29	P23	
	G4-EN30	P13	
	G4-EN31	暂无披露	
	G4-EN32	暂无披露	
	G4-EN33	P34/P35	
	G4-EN34	暂无披露	
	劳工绩效指标	G4-LA1	P39
		G4-LA2	P39
		G4-LA3	暂无披露
		G4-LA4	暂无披露
G4-LA5		暂无披露	
G4-LA6		P15	
G4-LA7		暂无披露	
G4-LA8		暂无披露	
G4-LA9		P40/P41	

类别	指标	报告位置
劳工绩效指标	G4-LA10	P40
	G4-LA11	暂无披露
	G4-LA12	P39
	G4-LA13	P39
	G4-LA14	暂无披露
	G4-LA15	P34/P35
人权指标	G4-LA16	P34/P35
	G4-HR1	不适用
	G4-HR2	P40
	G4-HR3	P38/P39
	G4-HR4	P34/P35
	G4-HR5	P34/P35
	G4-HR6	P38/P39
	G4-HR7	暂无披露
	G4-HR8	暂无披露
	G4-HR9	不适用
	G4-HR10	P34/P35
	G4-HR11	P34/P35
社会绩效指标	G4-HR12	暂无披露
	G4-SO1	P46/P47
	G4-SO2	P46/P47
	G4-SO3	P38
	G4-SO4	P38
	G4-SO5	P38
	G4-SO6	不适用
	G4-SO7	P23/P24/P34/ P38
	G4-SO8	P23
	G4-SO9	P34/P35
	G4-SO10	P34/P35
产品绩效指标	G4-SO11	暂无披露
	G4-PR1	暂无披露
	G4-PR2	P23
	G4-PR3	P24-P33
	G4-PR4	P24-P33
	G4-PR5	P18/P19/P45
	G4-PR6	不适用
	G4-PR7	不适用
	G4-PR8	P44/P45
G4-PR9	暂无披露	

## 意见反馈表

尊敬的读者

您好!

非常感谢您在百忙之中阅读《2015年王子(OJI)中国可持续发展报告》。如果您对报告和我们的工作有任何意见和建议,您可以通过邮寄、发送电子邮件的方式将填好的问卷反馈给我们。我们真诚期待您的宝贵建议,以帮助我们进一步提升企业社会责任和管理水平,共建和谐社会。

1. 您的工作单位属于王子(OJI)的哪一类利益相关方: <input type="checkbox"/> 客户 <input type="checkbox"/> 社区 <input type="checkbox"/> 供应商 <input type="checkbox"/> 行业协会 <input type="checkbox"/> 员工 <input type="checkbox"/> 学校 <input type="checkbox"/> 非政府机构 <input type="checkbox"/> 媒体 <input type="checkbox"/> 其他(请说明)
2. 您对本报告整体的评价是: <input type="checkbox"/> 好 <input type="checkbox"/> 一般 <input type="checkbox"/> 不好
3. 您期望看到的报告是纸质版还是电子版? <input type="checkbox"/> 纸质版 <input type="checkbox"/> 电子版 <input type="checkbox"/> 两者都要
4. 您认为本报告内容中,文字、照片及图表的分布比例是否合适? <input type="checkbox"/> 合适 <input type="checkbox"/> 希望文字多一点 <input type="checkbox"/> 希望图片多一点 <input type="checkbox"/> 希望图标多一点
5. 您最关注此报告中哪个方面或章节的内容? <input type="checkbox"/> 总代表寄语公司简介风险管理体制可持续发展的重要课题 <input type="checkbox"/> 环境经营公司治理产品责任与社会的交流
6. 您对王子(OJI)中国地区的社会责任工作和此报告的意见或建议:

邮寄地址: 上海市长宁区延安西路2201号上海国际贸易中心3401室

王子制纸管理(上海)有限公司

邮编: 200336 电话: 021-62195555 邮箱: CSR-CN@oji-gr.com

我们将妥善保管您提供的信息。谢谢!

